

Relatório

Biblioteca da Batalha | Biblioteca Itinerante | Biblioteca de São Mamede

Estatísticas | Actividades | Ambições




BIBLIOTECA
Da Batalha
À DESCOBERTA DO SABER

2009

2º Semestre

PREFÁCIO	3
EDIFÍCIO E EQUIPAMENTO	4
<i>Ambições</i>	<i>4</i>
EQUIPA.....	5
<i>Ambições</i>	<i>5</i>
FUNDO DOCUMENTAL	6
<i>Ambições</i>	<i>7</i>
REQUISIÇÕES DO FUNDO DOCUMENTAL	8
BIBLIOTECA DA BATALHA.....	8
<i>Ambições</i>	<i>8</i>
BIBLIOTECA ITINERANTE	9
<i>Ambições</i>	<i>9</i>
BIBLIOTECA DE SÃO MAMEDE	10
<i>Ambições</i>	<i>10</i>
PÚBLICO	11
BIBLIOTECA DA BATALHA.....	12
<i>Dias e horas de Funcionamento</i>	<i>12</i>
<i>Médias de Requisição</i>	<i>12</i>
BIBLIOTECA ITINERANTE	13
<i>Dias e horas de Funcionamento</i>	<i>13</i>



Médias de Requisição 13

BIBLIOTECA DE SÃO MAMEDE 14

Dias e horas de Funcionamento 14

Médias de Requisição 14

Ambições para BB, BI, BSM 14

ACTIVIDADES **15**

 BIBLIOTECA DA BATALHA 15

Julho 15

Agosto 15

 BIBLIOTECA DE SÃO MAMEDE 16

Julho 16

Novembro 16

Ambições para BB, BI, BSM 16



A elaboração deste relatório tem como base a identificação rápida das actividades da Biblioteca da Batalha e suas duas vertentes: Biblioteca Itinerante e Biblioteca de São Mamede, doravante identificadas como BB, BI e BSM, respectivamente.

Ao longo deste iremos encontrar dados relativos ao fundo documental e sua rotação, público e/ou actividades desenvolvidas.

É notório, neste semestre, uma baixa nas requisições da BB, que em muito se deve à não realização da Hora do Conto, por motivos de falta de pessoal especializado, nomeadamente, carpinteiro.

Apresenta-se informação relativa às novas rotas da BI, que este serviço apesar de estar no seu segundo mês de actividade, pelas Associações e lugares do Concelho, mostra-se bastante promissor.

A BSM, por sua vez, continua, de um modo geral, a evoluir, aumentando aos poucos o seu público e requisições.

Apesar deste semestre não terem sido muitas as actividades efectuadas, não quer dizer, contudo, que a Biblioteca esteja desatenta. No entanto continua a apostar a tornar a Biblioteca o mais inclusiva possível, estando a trabalhar arduamente no projecto “Ler é ver”, apoiado pela Fundação Calouste Gulbenkian.

Por outro lado é necessário a devida catalogação e restantes processos em documentos existentes no depósito, bem como as novas aquisições, com o efeito de termos um público com rápido acesso ao nosso fundo documental.

Devemos reforçar que este relatório centra-se no último semestre de 2009, salvo em raros casos devidamente identificados.

Os pontos abaixo identificados tratam-se de críticas meramente construtivas, no sentido de proporcionar mais e melhor qualidade no serviço aos nossos utilizadores.

A Biblioteca da Batalha continua com o mesmo espaço, contudo com a utilização é necessária uma pintura interior para manutenção.

Ainda no que diz respeito a utilização da Biblioteca, nomeadamente, postos de informática públicos e de trabalho é notório o desgaste e desactualização da maioria dos equipamentos.

A Biblioteca Itinerante, recentemente adquirida, está de facto bem equipada, todavia a aquisição de uma bateria/gerador de autonomia, iria em muito reforçar e alargar os públicos.

No que diz respeito à BSM e devido ao seu aumento gradual de fundo, torna-se cada vez mais evidente a limitação de espaço e estantaria, ainda mais com a utilização de uma das paredes para efectuar o cenário da Hora do Conto.

Ambições

- Renovação do equipamento informático
 - Pintura interior do edifício
 - Internet móvel para a BI
 - Energia autónoma para a BI
 - Aumento de espaço na BSM

A Biblioteca da Batalha continua com uma equipa se seis elementos (três técnicas profissionais de Biblioteca, uma auxiliar administrativa, uma assistente administrativa e uma auxiliar de serviços gerais), em sistema de rotatividade pelas três Bibliotecas (BB, BI, BSM), com responsabilidade directa ao chefe de Divisão, Dr. Rui Cunha.

Este grupo está, mais que nunca, unido e confiante num aumento gradual mas consolidado dos movimentos e leitores destes serviços. Este aumento está directamente relacionado não só com a continuação de aumento de fundo documental, bem a criação de actividades regulares para o público em geral, com especial incidência para um público adulto. Esta definição de público-alvo vem de acordo com as necessidades sentidas, isto é, é necessário os pais/encarregados de educação e profissionais de educação, perceberem que é positivo as crianças terem leituras paralelas às escolares.

É esta a convicção que a Equipa tem e querer levar a bom porto no próximo ano.

Ambições

- Reuniões mensais com toda a Divisão
- Reuniões quinzenais com a equipa
- Aumento da equipa



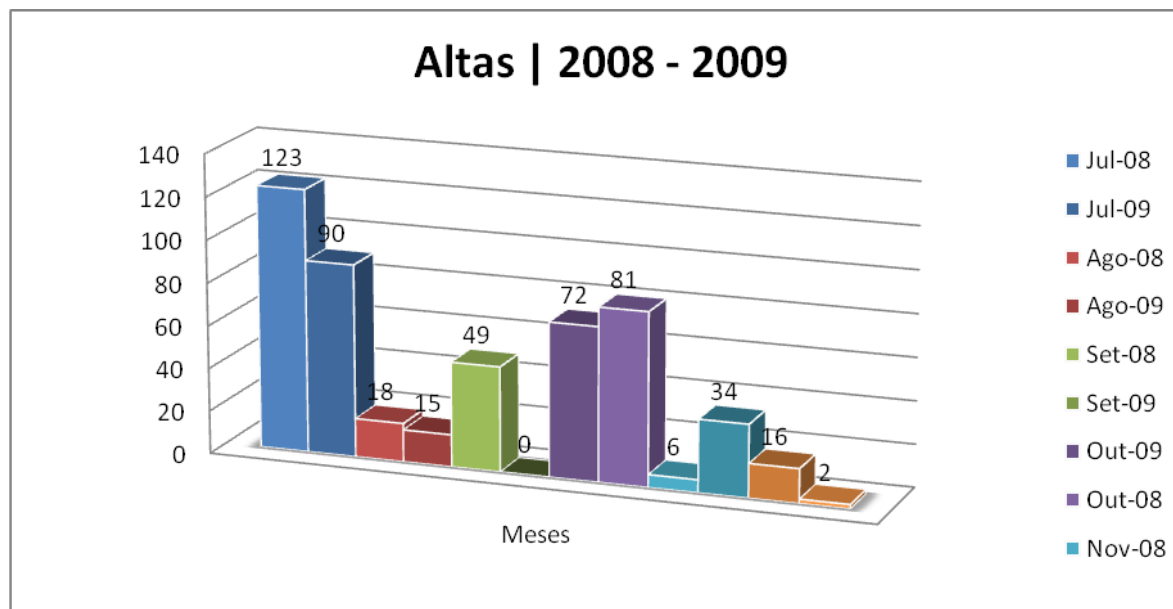
Como podemos comprovar pelos dados abaixo apresentados houve um decréscimo no aumento do fundo documental, comparativamente ao ano transacto. Em grande parte deve se ao facto do valor dos documentos adquiridos ser mais alto, bem como a não inserção de uma parte de documentos ofertados. É de salientar também a compra de material não-livro, também baixou.

Relativamente ao fundo adquirido por compra temos um aumento de cerca de 700 documentos, fazendo uma média de 59 exemplares por mês. Sendo que temos de contemplar as três Bibliotecas (BB, BI e BSM) são cerca de 20 documentos novos por mês, para cada.

Adultos	TOTAL 2009		
	Altas	Baixas	Excluídos
0	3	2	1
1	10	0	0
2	23	2	0
3	23	23	0
5	0	0	0
6	29	2	0
7	9	0	0
8	1	0	0
821	162	11	0
9	7	7	0
9 F.L.	27	0	6
Total	294	47	7

Infanto-Juvenil	TOTAL 2009		
	Altas	Baixas	Excluídos
A0	41	1	1
A1	0	0	0
A2	2	0	0
A3	2	0	0
A5	0	9	6
A6	6	0	0
A7	6	0	0
A8	0	0	0
A821	27	1	0
A9	18	3	0
C	325	1	1
Total	427	15	8

Material Não-Livro	TOTAL 2009		
	Altas	Baixas	Excluídos
Revistas	127	0	1
Cd's	8	0	0
Multimédia	0	0	0
DVD	1	18	0
Vídeos	1	0	0
Jogos	1	0	1
Total	138	18	2



Ambições

- Reforço do fundo da Biblioteca Itinerante
- Aumentar a receita mensal para a aquisição de documentos
- Compra de material audiovisual, multimédia e áudio actual
 - Inserção dos documentos ofertados
- Catalogação do restante material existente em depósito



Biblioteca da Batalha

A BB apresenta um total de requisições neste 2º semestre de 5.175. Dos quais 3.801 são livro e os restante essencialmente revistas e DVD's. Proporcionalmente ao ano anterior que tínhamos 6.238 requisições, com a maior fasquia na literatura de adultos e infantil.

Esta diferença significativa deve-se muito à falta da hora do conto, pois as requisições, bem como o público ao sábado desceram consideravelmente, até mesmo relativamente ao início do ano. Para comparar temos no 2º semestre 2008, 2.197 saídas de documentos infanto-juvenis, contra 1.555 de igual período de 2009.

Ainda assim no que diz respeito a literatura de adulto, muito do reforço documental adquirido, elevou-se de 1.395 para 1.439, registando-se uma média de 862.50 por mês, 37.23 requisições por dia, 6.20 documentos por hora.

Ambições

- Fazer o cenário da Hora do Conto
- Aumentar o fundo documental em geral
- Aumentar as requisições em geral

O período aqui avaliado irá corresponder somente às novas rotas da BI, pelas Associações e lugares do Concelho da Batalha.

Em dois meses de trabalho, correspondendo a duas vezes por itinerário temos um total de 333 requisições, das quais 277 são documento livro. Num total de 10 dias de trabalho temos uma média de 33.3 documentos requisitados, correspondendo a 8.54 por hora.

Esta iniciativa está a ter um grande sucesso, pelo que se justificava o alargamento dos itinerários a aos lugares, mesmo que durante o dia. Contudo para isso é necessário que a carrinha seja equipada com um sistema autónomo de energia.

Ambições

- Alargar os itinerários a zonas mais remotas do Concelho
 - Aquisição do sistema autónomo de energia



A BSM aumentos os valores comparativamente ao ano transacto. Neste semestre temos 2.453 requisições, contra 1.888 do passado ano. Sendo este aumento mais significativo, tal como na BB, na Literatura de adulto e literatura infanto-juvenil, resultado das oficinas de Verão e Hora do Conto, bem como a aquisição de fundo.

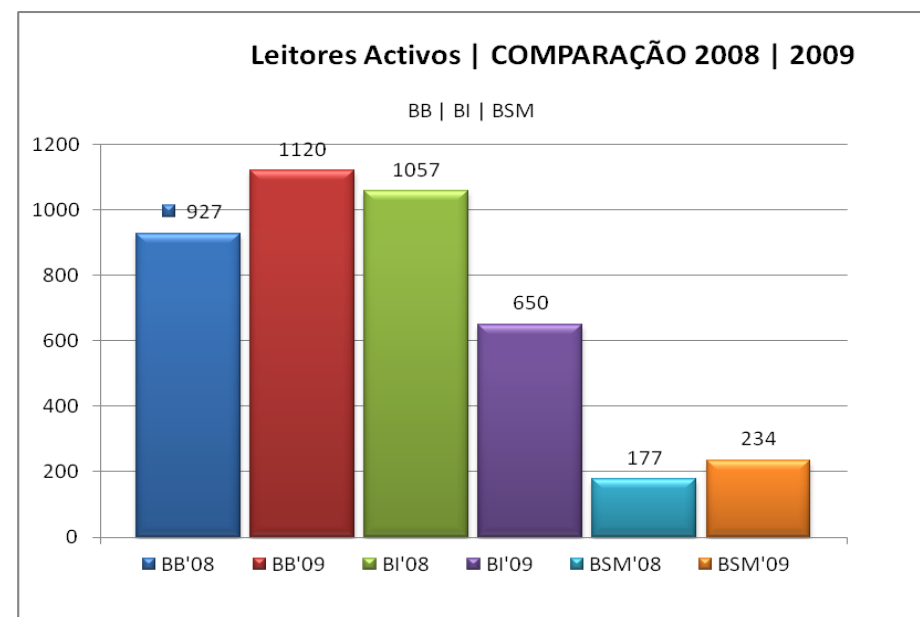
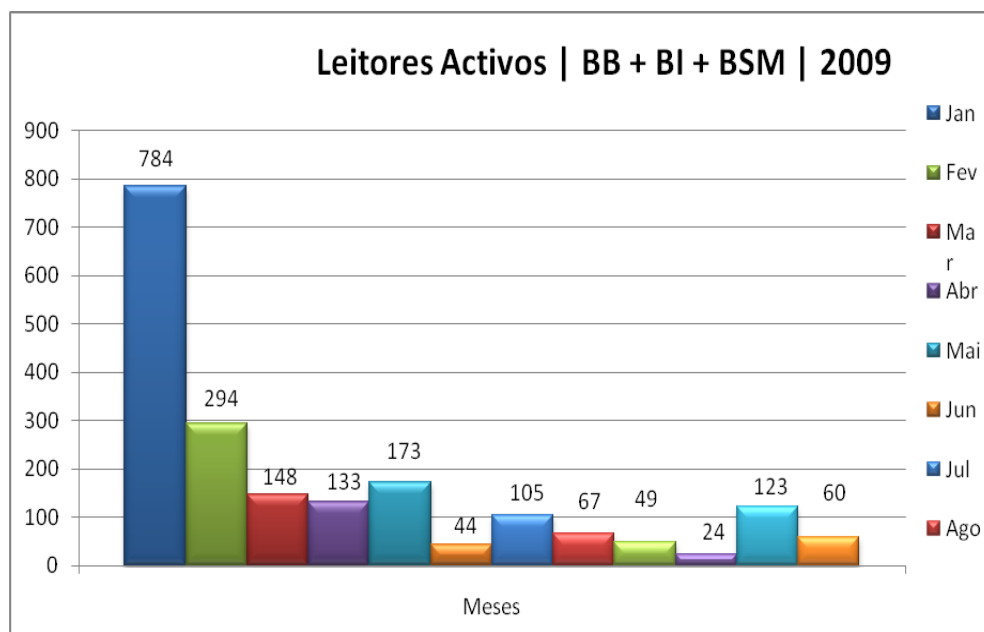
Apresenta então uma média mensal de 408.83 documentos, correspondendo a 19.94 por dia e 3.44 por hora.

Ambições

- Continuação de actividades de Verão
 - Continuação com a Hora do Conto
- Continuação reforço do fundo documental
- Reformulação/ aumento do espaço físico da BSM

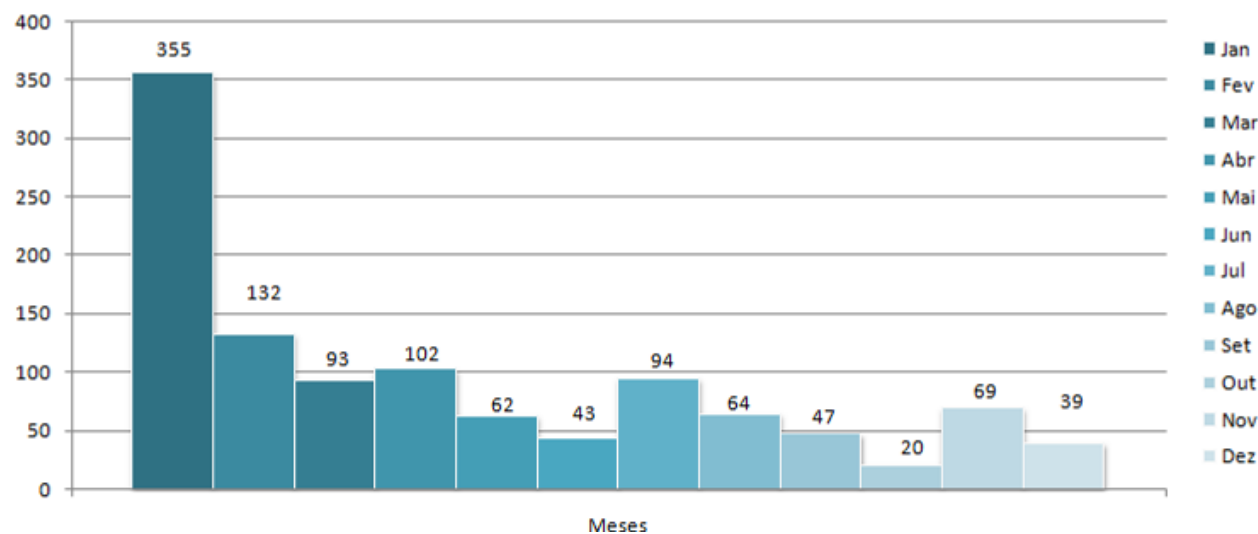
A BB totalizou no corrente ano mais 363 leitores, num total de 6.294 leitores, dos quais 2.382 requisitaram pelos menos uma vez, tornando-se activos.

Pelos gráficos apresentados podemos ver que só a BI diminuiu os seus leitores activos, justificável por ter também alterado o seu público-alvo, das escolas e jardins-de-infância para a comunidade em geral.



Os leitores activos da BB correspondem a 1.120 leitores.

Leitores Activos | BB | 2009



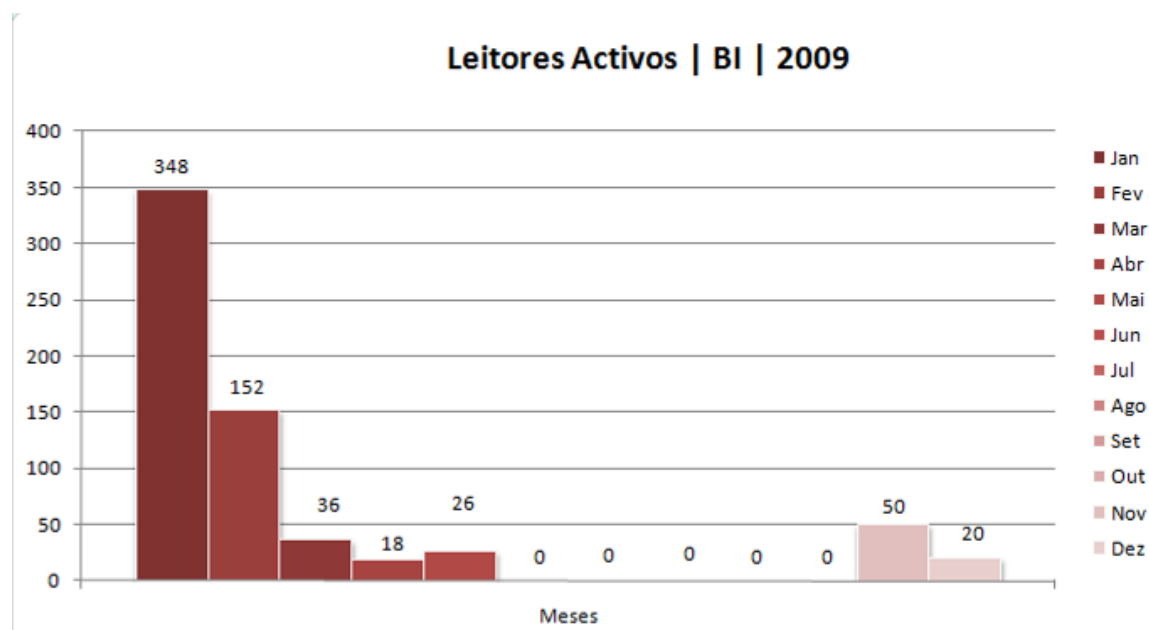
Dias e horas de Funcionamento

A BB esteve aberta 139 dias, 1.651,5 horas neste último semestre. Neste período visitaram a Biblioteca 8.835 pessoas, com uma média de 63.56 pessoas por dia e 10.59 por hora.

Médias de Requisição

Do universo que visitou a BB 2.634 utilizadores requisitaram documentos, dando uma média de 37.23 requisições por dia e 6.20 por hora.

Tal como já fora referido a baixa de leitores activos deve se a alteração do público-alvo, ainda assim com 70 leitores activos.



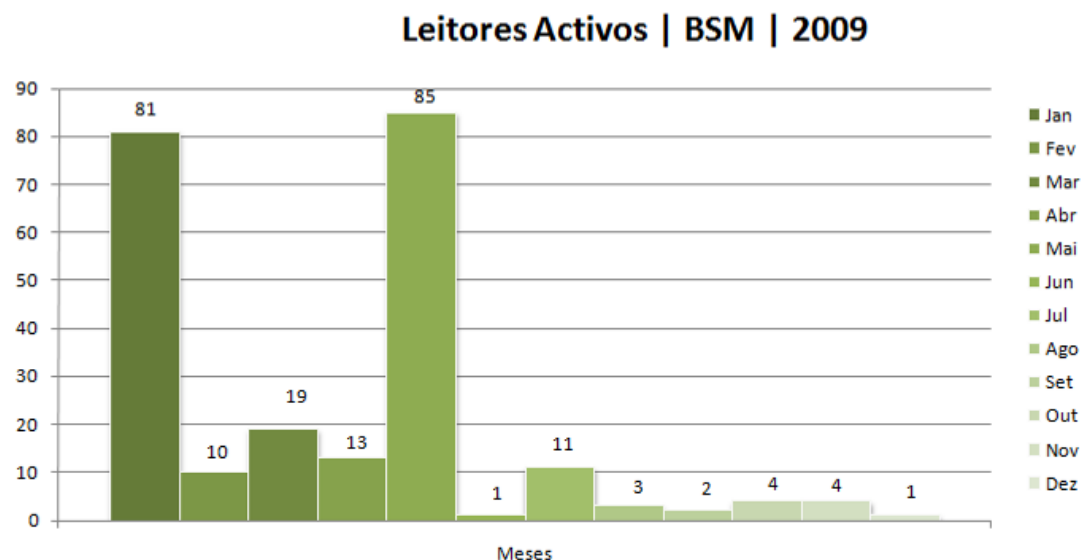
Dias e horas de Funcionamento

Neste período de tempo a BI 10 dias e cerca de 39 horas. Com cerca de 205 visitas, perfazendo uma média de 20.50 visitantes por dia, 5.26 por hora.

Médias de Requisição

Destas 205 visitas, 149 requisitaram, dando uma média de 14.90 utilizadores, com uma média de 33.30 requisições por dia e 8.54 por hora.

Do universo dos leitores activos 650 pertencem à BSM.



Dias e horas de Funcionamento

A BSM esteve aberta 123 dias, 712.5 horas neste último semestre. Neste período visitaram a Biblioteca 3.117 pessoas, com uma média de 25.34 pessoas por dia e 4.37 por hora

Médias de Requisição

Do 3.177 que visitou a BSM, 1.139 foram utilizadores que requisitaram documentos, perfazendo um média de 19.94 requisições por dia e 3.44 por hora.

Ambições para BB, BI, BSM

➤ Aumento a nível geral das requisições

➤ Aumento geral de leitores

Julho

Dia	Designação	Participantes
04	Workshop: Animação e técnicas de teatro de rua	Animadoras do Concelho da Batalha e equipa da Biblioteca
15	Ciência divertida: Aprendiz de feiticeiro	Aprox. 60 crianças

Agosto

Dia	Designação	Participantes
12	Ciência divertida: Fábrica de aromas	Aprox. 60 crianças
15	Ciência divertida: Espiões	Aprox. 60 crianças
6 ^a - feira	Bibliopiscina	Aprox. 30 pessoas

Dia	Designação	Participantes
25	Oficina de contadores para pais e filhos	16 pessoas
07/ 14/21	Hora do Conto e oficina	Aprox. 25crianças cada sessão

07	Hora do Conto e Oficina	Aprox. 25 participantes
21	Hora do Conto e Oficina	Aprox. 25 participantes

- Proporcionar mais e melhores actividades
- Realizar actividades regulares e temáticas

